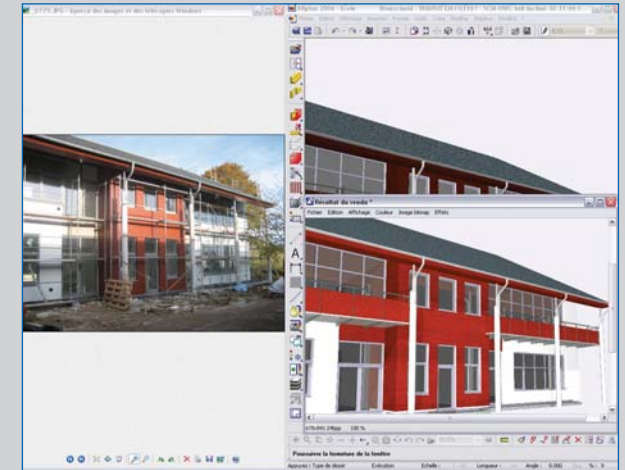


## Georges & Theis Architectes associés

Address Rue grande – duchesse charlotte, 84 • L 9515 wiltz (LU)  
 Telephone +352 95 99 15  
 Fax +352 95 75 61  
 Contact M. Benoit Georges  
 Email info@georges-theis.lu  
 Website www.georges-theis.lu



## Ecole Bourscheid



### History :

Indépendant associé depuis mars 1984 l'architecte G. Theis crée en fin d'année 1994 l'actuel bureau  
 En janvier 2004, l'architecte B. Georges (ancien employé) devient associé dans la société qui porte depuis lors la dénomination «B. GEORGES & G. THEIS, architectes associés Sàrl.»

### Company missions :

Notre mission consiste dans la conception, la mise en adjudication et le suivi des travaux d'exécution pour :

- Projets privés (maisons unifamiliales, logements collectifs, bureaux, hôtels, ...)
- Projets publics (écoles, centres culturels, cinémas, complexes sportifs, ...)
- Projets hospitaliers (cliniques, centres psychiatriques, maisons de soins, ...)
- Projets s'inscrivant dans une logique de «bio-construction» et de «développement durable»
- Projets d'urbanisme

### Vision and philosophy :

La philosophie du bureau est résolument tournée vers la Haute Qualité Environnementale.

### Organizational structure :

Le bureau se compose actuellement de

- Deux architectes associés
- Quatre architectes employés
- Un technicien de chantier
- Deux dessinateurs CAO
- Un ingénieur commercial
- Une secrétaire

En 2005 a été créée une agence complémentaire chargée de simulations énergétiques et de contrôles thermographiques et «blower-door»

### Key activities :

Projets du secteur hospitalier

### Equipment :

Allplan, Cinéma 4D, Illustrator, Photoshop, Indesign, Premiere pro, Quicktime, ...

### Target groups :

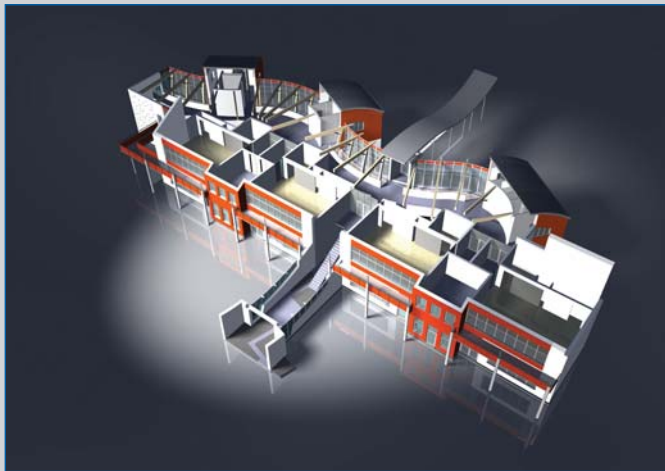
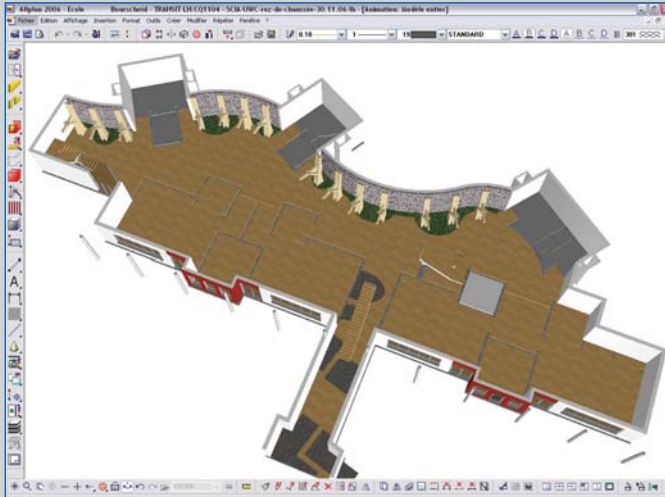
Ministère des Travaux Publics (Administration des Travaux Publics)  
 Centre Hospitalier du Nord – Clinique St. Joseph à Wiltz  
 Centre Hospitalier Neuro-Psychiatrique à Ettelbrück  
 Administrations Communales de Wiltz, Goesdorf, Erpeldange et Bourscheid  
 Promoteurs privés

### References :

Centre Socio-Culturel à Wiltz  
 Centre Culturel à Bürden  
 Hôtel Interkoener à Clervaux  
 Centre Intégré pour Personnes Agées à Wiltz  
 Clinique St. Joseph à Wiltz  
 CHNP à Ettelbrück



Used software • Allplan Architecture, 3D modeller - BOM (bill of material)



Vu la perspective d'une augmentation considérable du nombre d'élèves dans la commune de Bourscheid dans les prochaines années, le Conseil Communal a pris la décision d'agrandir l'infrastructure scolaire actuelle.

## ■ Implantation du projet

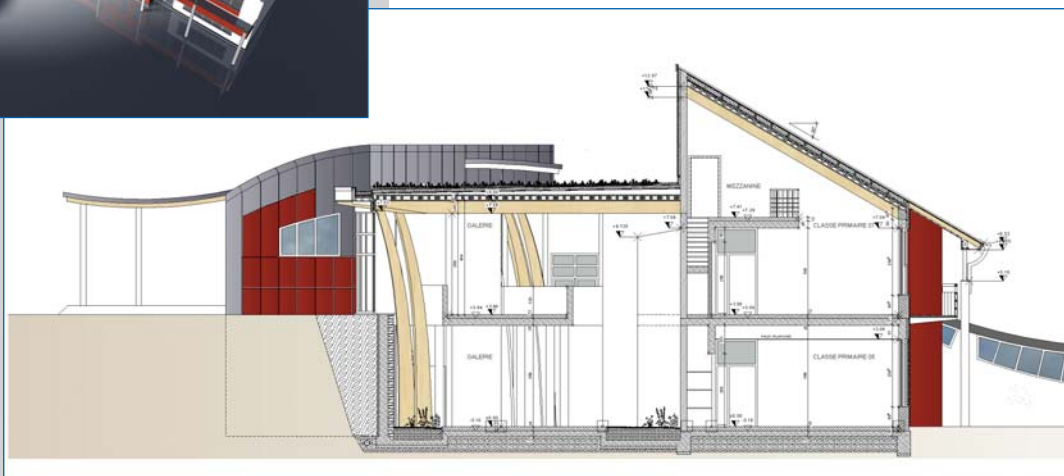
L'ajoute de salles de classes complémentaires ne pouvait se faire qu'en relation directe avec le bâtiment existant tout en gardant les spécificités architecturales et le caractère rural du village. L'ensemble, ancienne école et nouveau bâtiment formera un seul centre scolaire rassemblant dorénavant précoce, préscolaire et primaire.

Vu la configuration en pente et la seule disponibilité de terrain située à l'arrière de l'actuelle école de Bourscheid, la dissociation du volume existant et du futur projet s'avéra une solution justifiée, avec comme point de connexion une galerie piétonne. Cette solution permet :

- d'Éviter une proximité trop forte entre les volumes ;
- d'Orienter toutes les futures classes avec un ensoleillement optimal (sud-est) ;
- De s'intégrer parfaitement au dénivellement du terrain ;
- d'Offrir la possibilité ultérieure d'une extension de la construction (en phase II).

Cette implantation permet également une réorganisation des accès à l'arrière des nouveaux bâtiments comprenant :

- La mise en place d'un arrêt bus ;
- l'Aménagement d'un accès pour véhicules de secours la possibilité d'un accès aisé pour les handicapés moteurs ;
- l'Accès direct pour les élèves du précoce permettant une flexibilité horaire liée aux exigences du précoce.



## ■ Architecture du projet

Le projet s'articule autour de l'idée qu'une école doit être un espace vécu garantissant une double fonction, l'apprentissage intellectuel (lieu d'étude) et lieu social (espace de rencontre et d'échange). Ce double aspect de l'école s'est défini architecturalement et au niveau spatial par une double approche, un paradoxe entre le caractère sérieux de l'étude et le caractère ludique des lieux d'échange.

Ainsi, les zones d'étude et leurs annexes (classes, vestiaires, hall ...) sont comprises dans trois volumes indépendants pavillonnaires à l'architecture académique et ordonnée. Les vestiaires et rangements individuels attenants à chaque accès de classe sont des lieux de passage obligés servant de transition entre l'espace d'étude et l'espace récréatif.

La zone récréative ou zone dite «d'échange et de rencontre» (dégagement, circulation, hall principal ...) a été projetée comme espace ouvert, dégagé, lumineux, aux aspects naturels (utilisation de pierre naturelle, matériaux laissés à leur état brut et sujets à recevoir une patine naturelle, végétation intérieure ...) proche de l'extérieur, espace à caractère ludique aux formes arborescentes et fluides.

Ce foyer d'accueil et de distribution a pour but d'être le lieu le plus animé, l'espace de présentation des ouvrages des élèves, le pôle de rencontre des enfants durant les heures de récréation.

Deux cours de récréation distinctes pour le primaire et le préscolaire sont prévues. Les espaces sanitaires sont accessibles du hall principal mais restent indépendants permettant ainsi une lisibilité architecturale claire.

## Short Description

Primary school in Bourscheid

The main idea of this project was to be coherent in the choice of the architectural elements, just like the teachers who have to be coherent on the level of education. Materials do not lie, each one is used in its natural state so that their application and behaviour in time can be analysed in class. The objective was to cause questioning by surprising. Water oozing from a wall, greyed wood under the influence of natural light, a line meeting a curve, not aligned benches, oxidized steel ... are all subjects which can be discussed in class to develop the imagination of the child.

The new building is based on the paradox of education and leisure. The adjustment of the accesses as well as the contrast between the strict and severe layout of the classrooms to the cheerfulness of the corridors wants to show that one can learn by having fun just like pedagogy invites to have fun with learning.

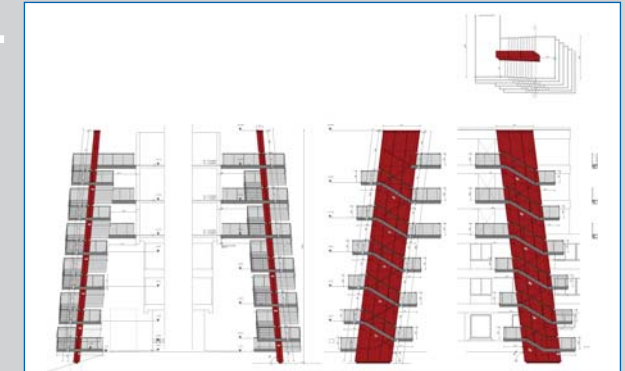
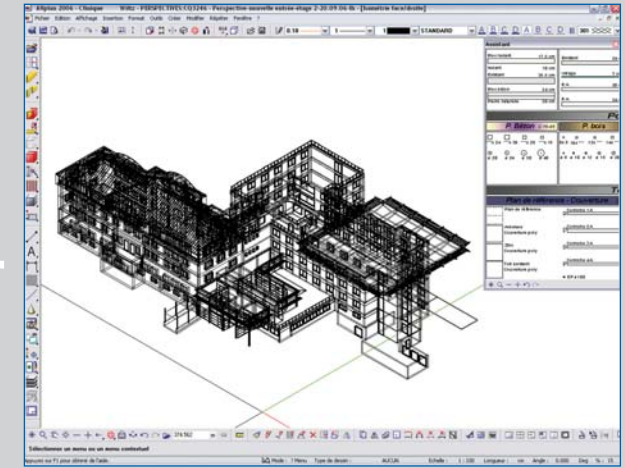


# Georges & Theis Architectes associés

Address Rue grande – duchesse charlotte, 84 • L 9515 wiltz (LU)  
 Telephone +352 95 99 15  
 Fax +352 95 75 61  
 Contact M. Benoit Georges  
 Email info@georges-theis.lu  
 Website www.georges-theis.lu



## Clinique St-Joseph à Wiltz



### History :

Indépendant associé depuis mars 1984 l'architecte G. Theis crée en fin d'année 1994 l'actuel bureau  
 En janvier 2004, l'architecte B. Georges (ancien employé) devient associé dans la société qui porte depuis lors la dénomination «B. GEORGES & G. THEIS, architectes associés Sàrl.»

### Company missions :

Notre mission consiste dans la conception, la mise en adjudication et le suivi des travaux d'exécution pour :

- Projets privés (maisons unifamiliales, logements collectifs, bureaux, hôtels, ...)
- Projets publics (écoles, centres culturels, cinémas, complexes sportifs, ...)
- Projets hospitaliers (cliniques, centres psychiatriques, maisons de soins, ...)
- Projets s'inscrivant dans une logique de «bio-construction» et de «développement durable»
- Projets d'urbanisme

### Vision and philosophy :

La philosophie du bureau est résolument tournée vers la Haute Qualité Environnementale.

### Organizational structure :

Le bureau se compose actuellement de

- Deux architectes associés
- Quatre architectes employés
- Un technicien de chantier
- Deux dessinateurs CAO
- Un ingénieur commercial
- Une secrétaire

En 2005 a été créée une agence complémentaire chargée de simulations énergétiques et de contrôles thermographiques et «blower-door»

### Key activities :

Projets du secteur hospitalier

### Equipment :

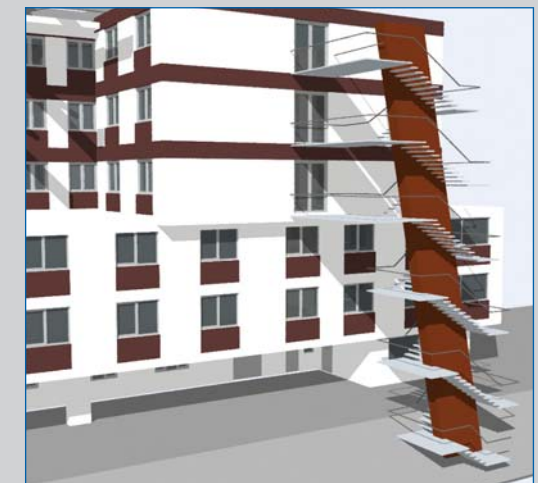
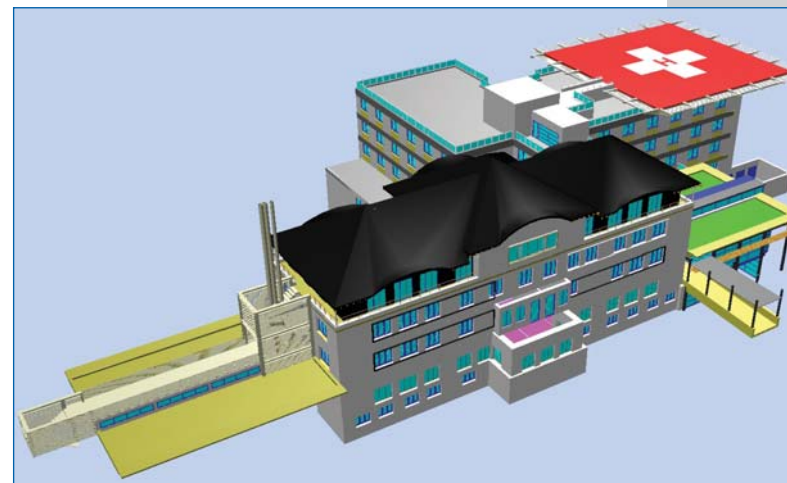
Allplan, Cinéma 4D, Illustrator, Photoshop, Indesign, Premiere pro, Quicktime, ...

### Target groups :

Ministère des Travaux Publics (Administration des Travaux Publics)  
 Centre Hospitalier du Nord - Clinique St. Joseph à Wiltz  
 Centre Hospitalier Neuro-Psychiatrique à Ettelbrück  
 Administrations Communales de Wiltz, Goesdorf, Erpeldange et Bourscheid  
 Promoteurs privés

### References :

Centre Socio-Culturel à Wiltz  
 Centre Culturel à Bürden  
 Hôtel Interkoener à Clervaux  
 Centre Intégré pour Personnes Agées à Wiltz  
 Clinique St. Joseph à Wiltz  
 CHNP à Ettelbrück



La clinique St. Joseph à Wiltz a vu ses débuts dans les années 30 sous forme de dispensaire, principalement pour malades de la tuberculose. Après occupation par l'armée allemande et puis reconstruction due aux dégâts de guerre de la «Rundstättoffensive» la clinique comportait depuis les années 50 une vingtaine de lits pour soins généraux. Une extension fut réalisée début des années 70 ce qui a porté le nombre des lits de patients à 82, plus 48 lits pour le partie Maison de Soins installée dans le volume initial de la clinique.

La clinique St. Joseph est aujourd'hui classée comme hôpital de proximité dans le plan hospitalier du Grand-Duché du Luxembourg

Suivant premières autorisations ministérielles depuis 1997 le projet de la clinique St. Joseph à Wiltz a subi un certain nombre d'améliorations. Il s'agit notamment de :

- La réorganisation de la médecine interne ;
- l'Aménagement d'un scanner ;
- l'Aménagement d'une nouvelle stérilisation centrale ;
- Le réaménagement du service d'endoscopie ;
- La transformation des trois salles opératoires ;
- La transformation avec agrandissement du service de maternité ;
- l'Aménagement d'une centrale énergétique avec module de cogénération pour la production d'électricité, de chaleur et de froid ;
- l'Aménagement d'un nouveau laboratoire d'analyse ;
- Les protections anti-feu avec aménagement de nouvelles sorties de secours (encore en cours d'exécution).

En ce qui concerne la modernisation et l'agrandissement de la maternité, cette partie du projet a été développée autour de la philosophie de permettre de vivre l'accouchement de la façon la plus naturelle possible et la plus adaptée aux souhaits des futurs parents. Les sages-femmes vous accueillent dans un cadre très familial, propice à la détente. La maternité offre la possibilité également d'accoucher sous eau dans des conditions optimales et en toute sérénité. D'ailleurs le label «Hôpital-Ami des bébés» a été décerné en 2004 par l'OMS et UNICEF, ce qui reflète les efforts quotidiens de la clinique pour promouvoir l'allaitement maternel tout en respectant le libre choix des parents quant à l'alimentation de leur bébé. Le projet a prévu dès lors une «pouponnière» réservée aux soins des nouveaux-nés et lieu destiné à l'allaitement en toute tranquillité sous les conseils expérimentés d'une sage-femme.

Une étape supplémentaire dans la réalisation du complexe hospitalier fut l'occupation en juin 2005 du laboratoire d'analyses médicales. Antérieurement confiné au deuxième sous-sol de la clinique dans un espace de 166m<sup>2</sup> sans vue vers l'extérieur ni ventilation naturelle, le nouveau laboratoire vient d'être installé au rez-de-chaussée en prolongation de l'ancienne Maison de Soins. Installé dans un volume à l'architecture moderne présentant un

espace largement éclairé et avec vues directes aussi bien sur la rue Grande-Duchesse Charlotte que sur la vallée de la Wiltz, le laboratoire dispose aujourd'hui d'une surface totale de 250m<sup>2</sup>.

Pour les aménagements intérieurs, une volonté de se démarquer dans le choix des matériaux et des couleurs s'est présentée et ce en parfaite harmonie avec toute l'équipe du laboratoire. L'utilisation du métal apporte une touche moderne à la zone d'accueil du laboratoire marquant ainsi l'attrait de la clinique pour les nouvelles technologies. L'utilisation de couleurs complémentaires comme le rouge et le jaune (ivoire clair) apporte chaleur, dynamisme et enthousiasme pour le rouge et luminosité, richesse et ouverture d'esprit pour le jaune. L'utilisation du gris sur le métal et les menuiseries intérieures intègre le phénomène d'harmonie dans l'équilibre symétrique des forces. Dans notre appareil sensitif optique, l'harmonie correspond à un état physiologique d'équilibre où, dissimulation et assimilation de la substance visuelle sont d'égale importance. Le gris neutre engendre cet état. L'œil exige cette tonalité pour être satisfait ; on est alors en présence d'un équilibre harmonieux.

Tous les travaux énumérés ci-avant représentent moins de 50 % du projet global pour lequel les étapes suivantes restent encore à être exécutées :

- Ajoute d'une nouvelle aile avec chambres de patients ;
- Ajoute d'un nouvel hall d'accueil ;
- Aménagement d'un hélicoptère sur la toiture plate du bâtiment ;
- Transformation de la station des «intermediate care» ;
- Aménagement d'un «hôpital de jour» ;
- Transformation de la pharmacie ;
- Transformation de la cuisine centrale ;
- Rénovation des chambres des patients ;
- Réaménagement de l'ensemble des services administratifs.

La future extension est actuellement en cours de développement et marquera la prochaine étape de l'évolution essentielle à la viabilité de la clinique. Elle comprendra la nouvelle entrée avec réception plus adaptée permettant la séparation physique de l'entrée principale visiteurs et de l'accès en cas d'urgence qui actuellement sont communes. Cette entrée se situera de plain-pied avec la rue principale permettant des facilités d'accès aux personnes à mobilité réduite. Cette partie de projet comprend également la mise en œuvre de «l'hôpital de jour» sur la base de l'arrivée, du traitement ou petite opération et sortie des patients lors d'une même journée. Lors de cette prochaine étape la réalisation de l'hélicoptère sera également exécutée afin de permettre les départs et arrivées directs dans la structure même de l'hôpital. Temps gagné qui peut s'avérer essentiel lors d'une urgence.

#### ■ Utilisation du logiciel Allplan pour ce projet :

Outre l'utilisation du support informatique pour toutes les étapes du dessin, depuis l'encodage de la situation existante jusqu'à la

réalisation de tous les documents nécessaires à l'exécution, il y a lieu de relever son importance comme support de présentation du projet aux décideurs.

En effet il faut se rendre compte de la difficulté que les projecteurs peuvent rencontrer alors qu'il faut convaincre du bien-fondé des partis proposés par les architectes et ingénieurs face à une multitude de personnes qui doivent émettre un avis ou autoriser le projet. On peut nommer le Project-Manager, le Conseil d'Administration (+/- 6 personnes), les responsables de la Commission Permanente pour le Secteur Hospitalier (+/- 12 personnes), le bureau de contrôle chargé de conseiller le Ministère et «last but not least» Monsieur le Ministre de la Santé. Nous estimons qu'il n'a été possible d'obtenir les autorisations nécessaires qu'à travers des vues en 3D les plus réalistes possibles, différentes propositions de couleur simulées par informatique et incrustations réalistes des parties de projets dans les photos du site.



### Short Description

The hospital «Clinique St. Joseph» in Wiltz saw its beginnings in the Thirties. An extension was carried out at the beginning of the Seventies. This changed the number of beds for general care into 82. Today this hospital is considered for proximity care in the «plan hospitalier» of Luxembourg. The project has been split into three execution phases, with the first one only now coming to its end of realization: setting up of a scanner - transformation of three surgery rooms - transformation of the maternity ward - installation of a power station and a new analysis laboratory above.

The second phase will include:

- Adding new rooms for patients as well as a new entrance hall.
- Entire transformation of the care units.
- Installation of a landing space for an emergency helicopter

A third phase will include the refitting of the entire adminis-