



Philosophie et projet

Huit nouvelles salles éducatives, deux cuisines pédagogiques et deux zones intérieures de récréation servant également de salles polyvalentes dans un complexe de 2050 m² distribuant quatre nouveaux espaces de jeux constituent l'extension de l'école communale de Bourscheid.

Le nouveau bâtiment est basé sur le paradoxe de l'éducation et du loisir : « apprendre en s'amusant tout comme la pédagogie actuelle nous invite à nous amuser en apprenant ».

Les richesses que nous procurent les formes, les couleurs, les sons et les sensations sont autant d'éléments qui mettront en éveil les sens de l'enfant.

L'objectif est aussi de susciter le questionnement. Chacun des matériaux et leurs dispositions sont prétextes pour être abordés en classe afin de développer l'imagination de l'enfant et enrichir sa culture générale.

Une distribution logique des masses a été souhaitée. Au rez-de-chaussée, un matériau lourd comme la pierre naturelle et le béton et à l'étage, un matériau plus souple et aérien comme le bois.

La logique du choix des matières est basée sur le fait que les matériaux ne mentent pas, chacun est utilisé à l'état brut afin qu'on puisse en parler en classe.

Une cour de récréation plus « cartésienne » offre à l'enfant un cadre qu'il n'a plus qu'à remplir.

Une deuxième cour beaucoup plus « organique » favorise la sensation de protection en créant un cocon autour des plus petits.



2007

Commune de Bourscheid

Ecole communale précoce, préscolaire et primaire



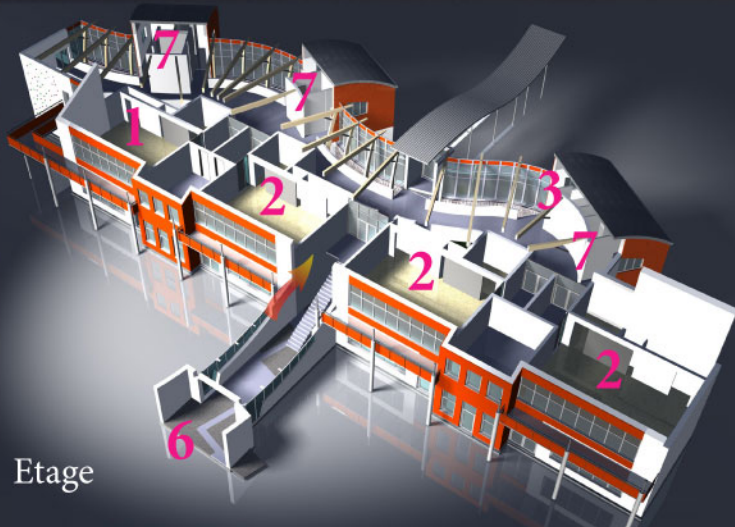
Entreprises exécutantes

- | | |
|----------------------|--------------------|
| ANDREOSSO CHAPES | -Alzingen, |
| ARIOL | -Fentange, |
| BAUTENSCHUTZ THEISEN | -D-Orenhofen, |
| BETZEN/THILL | -Schieren/Kayl, |
| CODILUX SIGNALÉTIQUE | -Steinfort, |
| DELTA THERMIC | -Strassen, |
| FAUTSCH & DUPREZ | -Wiltz, |
| FELTUS MARS SARL | -Ettelbrück, |
| GOEBEL & FILS | -Dahl, |
| HERMES | -Tadler, |
| ISOLETANCHE | -Howald, |
| KISCH SA | -Medernach, |
| LUX AMENAGEMENT | -Esch-sur-Alzette, |
| MUTSCH & FILS | -Troisvierges, |
| P. DIEDERICH | -Ettelbrück, |
| PEDUS | -Niederanven, |
| RAUMSTUDIO FALTER | -Munsbach, |
| R. SCHLESSER | -Mertzig, |
| STK METALL | -Niederanven, |
| TMS/OSTFENSTER | -Grevenmacher, |
| WILLY PUTZ | -Schieren |



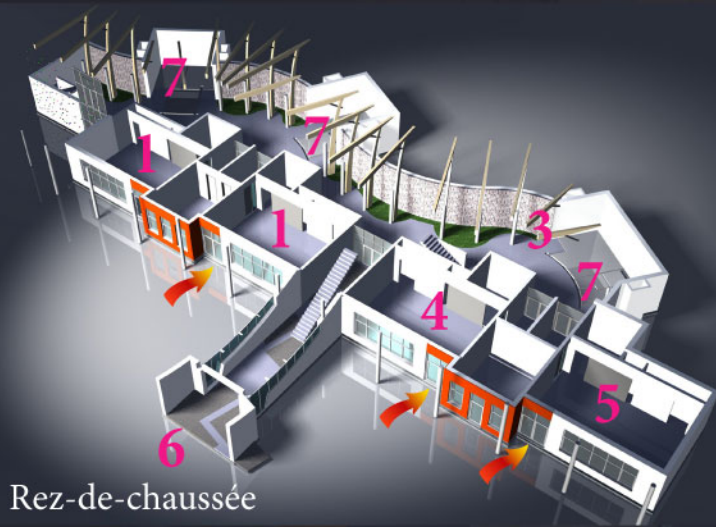
Goblet Lavandier & Associés
Ingénieur conseil
Techniques spéciales

Espaces et matériaux



Etage

1. Primaire
2. Préscolaire
3. Cuisine pédagogique
4. Accueil
5. Précoce
6. Accès école existante
7. Sanitaires



Rez-de-chaussée

- La **Pierre naturelle** composant les murs du hall provient d'une carrière locale. Elle est mise en oeuvre suivant un appareillage inhabituel mais surtout utilisé anciennement dans la région. Une association est créée avec une zone de végétation intérieure ; l'inertie de la pierre et la fraîcheur des plantes offrent un environnement approprié aux espaces de jeux tout en créant des lieux ludiques et éducatifs.

- la structure portante en « **Oregon pine** » des châssis de fenêtre développe une protection naturelle insecticide et fongicide, elle permet d'économiser les traitements lourds habituellement nécessaires.

- les plafonds autoportants du hall et des classes également en Oregon pine allient structure, acoustique et esthétique. La pose réalisée par l'entreprise de charpentes et une protection simple tout au long du chantier, a permis en quelques jours d'obtenir un complexe économique intégrant une structure portante composée d'un isolant acoustique et d'une surface finie. L'établissement préalable des plans de montage a permis de réduire de près de 80 % les déchets de bois normalement occasionnés par de tels travaux.

- les **menuiseries en acier oxydé** colorent naturellement les espaces; la patine ainsi créée sur les métaux ne nécessitera plus aucun entretien dans le futur.

- les symboles composés de lettrages et assemblés pour former un symbole à la limite de l'abstraction sont proposés pour permettre aux enfants d'aborder des notions plus artistiques de la calligraphie.

- les revêtements de sol en **bambou** ainsi que les **bétons apparents** contribuent à obtenir une école composée de plus de 70 % de surfaces naturellement colorées et ne nécessitant que peu d'entretien.

Afin de laisser libre cours à la personnalité des générations futures, les salles de cours sont restées libres de traitement aussi bien à l'intérieur qu'à l'extérieur pour que les couleurs puissent évoluer avec le temps.

Ainsi, les peintures des classes sont les seuls éléments constitués de couleurs artificielles ponctuant les espaces de jeux et offrant un repère didactique aux utilisateurs.

Les espaces extérieurs ainsi que les façades ont été conçus suivant le même raisonnement et la même préoccupation environnementale. L'utilisation de matériaux tels que le **zinc**, l'**ardoise**, l'**acier** ou le **bois** reconstitué ne nécessite aucun entretien.

La toiture plate végétale permet de réduire l'impact visuel du bâtiment sur son environnement tout en régulant naturellement les eaux de pluies.

Aucune technique révolutionnaire ou d'avant-garde n'a été préconisée pour ce bâtiment. Seul le bon sens accompagné par l'utilisation rationnelle des matériaux et des espaces suivant un point de vue pédagogique dans un environnement expressif a permis d'obtenir un ensemble contemporain aux lignes séduisantes.

